



แผนการประเมินความเสี่ยงการทุจริต  
ประจำปีงบประมาณ พ.ศ.๒๕๖๕



เทศบาลตำบลบ้านโพธิ์  
อำเภอเมืองสุพรรณบุรี จังหวัดสุพรรณบุรี

## คำนำ

เหตุการณ์ความเสี่ยงด้านการทุจริตเกิดแล้วจะมีผลกระทบทางลบ ซึ่งปัญหามาจากสาเหตุต่าง ๆ ที่ค้นหาต้นตอที่แท้จริงได้ยาก ความเสี่ยงจึงจำเป็นต้องคิดล่วงหน้าเสมอ การป้องกันการทุจริต คือ การแก้ไข ปัญหาการทุจริตที่ยั่งยืน ซึ่งเป็นหน้าที่ความรับผิดชอบของหัวหน้าส่วนราชการ และเป็นเจตจำนงของเทศบาล ตำบลบ้านโพธิ์ ที่ร่วมกันต่อต้านการทุจริตทุกรูปแบบ และสามารถตอบสนองนโยบายรัฐบาลในการป้องกันการ ทุจริตในภาครัฐ เพื่อให้ผู้บริหารท้องถิ่นและผู้ปฏิบัติงานของทุกหน่วยงานในสังกัดเทศบาลตำบลบ้านโพธิ์ มีความ เข้าใจถึงกระบวนการบริหารจัดการความเสี่ยงที่ได้กำหนดไว้ในแผน ซึ่งเป็นการลดมูลเหตุ และโอกาสที่จะเกิด ความเสี่ยงหาย ให้ระดับความเสี่ยงและขนาดของความเสี่ยงที่จะเกิดขึ้นอยู่ในระดับ ที่สามารถยอมรับได้ ประเมินได้ ควบคุมได้และตรวจสอบได้อย่างมีระบบ

เทศบาลตำบลบ้านโพธิ์ จึงได้ทำการประเมินความเสี่ยงการทุจริต โดยคัดเลือกกระบวนการตามกรอบการประเมินความเสี่ยงการทุจริตใน ๓ ด้าน ได้แก่ ๑.) ความเสี่ยงการทุจริตที่เกี่ยวข้องกับการพิจารณา อนุมัติ อนุญาต ๒.) ความเสี่ยงการทุจริตในความโปร่งใสของการใช้อำนาจและตำแหน่งหน้าที่ ๓.) ความเสี่ยง การทุจริตในความโปร่งใสของการใช้จ่ายงบประมาณของรัฐ รวมทั้งกำหนดมาตรการในการป้องกันความเสี่ยง ของการดำเนินงานที่อาจก่อให้เกิดการทุจริต และได้จัดทำแผนบริหารจัดการความเสี่ยง ประจำปีงบประมาณ พ.ศ. ๒๕๖๕ ขึ้น เพื่อนำไปสู่การปฏิบัติอย่างเป็นรูปธรรมของผู้บริหารท้องถิ่น และเจ้าหน้าที่ผู้ปฏิบัติงานทุกระดับ ที่จะให้ความร่วมมือ ในการดำเนินการต่อและหวังเป็นอย่างยิ่งว่าแผนการบริหารจัดการความเสี่ยงฉบับนี้ จะเป็นประโยชน์ต่อการปฏิบัติงานของบุคลากรที่เกี่ยวข้องทุกระดับ รวมทั้งเป็นประโยชน์ต่อการพัฒนางานของ เทศบาลตำบลบ้านโพธิ์ต่อไป

เทศบาลตำบลบ้านโพธิ์

มกราคม ๒๕๖๕

# สารบัญ

เรื่อง	หน้า
<b>บทที่ ๑ ข้อมูลพื้นฐานของเทศบาลตำบลบ้านโพธิ์</b>	<b>๑ - ๔</b>
ประวัติความเป็นมา	๑
วิสัยทัศน์ (VISION)	๑
พันธกิจ (MISSION)	๑
ภารกิจหลัก อำนาจหน้าที่ของเทศบาล	๑
ยุทธศาสตร์ (Strategic Issues)	๓
โครงสร้างหน่วยงาน	๔
<b>บทที่ ๒ การประเมินความเสี่ยง</b>	<b>๕ - ๖</b>
หลักการและเหตุผล	๕
ความหมาย	๕
สาเหตุและปัจจัยที่นำไปสู่การทุจริต	๕
ขอบเขตประเมินความเสี่ยงการทุจริต	๖
วิธีการวิเคราะห์ความเสี่ยง	๖
<b>บทที่ ๓ การประเมินความเสี่ยงการทุจริต ประจำปีงบประมาณ พ.ศ.๒๕๖๕</b>	<b>๗ - ๑๒</b>
การระบุความเสี่ยง	๗
การวิเคราะห์สถานะความเสี่ยง	๗
เมทริกส์ระดับความเสี่ยง (Risk level matrix)	๘
การประเมินการควบคุมความเสี่ยง	๙
แผนบริหารความเสี่ยงการทุจริต ประจำปีงบประมาณ พ.ศ.๒๕๖๕	๑๑ - ๑๒

# บทที่ ๑

## ข้อมูลพื้นฐานของเทศบาลตำบลบ้านโพธิ์

### ๑. ประวัติความเป็นมา



“เทศบาลตำบลบ้านโพธิ์” เป็นหน่วยงานบริหารราชการส่วนท้องถิ่น จัดตั้งตามพระราชบัญญัติเทศบาล พ.ศ. ๒๔๙๖ แก้ไขเพิ่มเติมถึง (ฉบับที่ ๑๔) พ.ศ. ๒๕๖๒ โดยได้รับการจัดตั้งจาก “องค์การบริหารส่วนตำบลบ้านโพธิ์” เป็น “เทศบาลตำบลบ้านโพธิ์” ตั้งแต่วันที่ ๑ กรกฎาคม ๒๕๕๕ ตามประกาศกระทรวงมหาดไทย ลงวันที่ ๒๙ มิถุนายน ๒๕๕๕ และดำเนินการตามอำนาจหน้าที่เป็นไปตามระเบียบข้อบังคับและกฎหมาย เพื่อบริการประชาชนและพัฒนาท้องถิ่นให้เกิดประสิทธิภาพและประสิทธิผลสูงสุด

เทศบาลตำบลบ้านโพธิ์ ตั้งอยู่เลขที่ ๒๑๙ หมู่ที่ ๒ ตำบลบ้านโพธิ์ อำเภอเมืองสุพรรณบุรี จังหวัดสุพรรณบุรี โทรศัพท์ ๐ ๓๕๔๔ ๐๕๙๑ โทรสาร ๐ ๓๕๔๔๐ ๕๙๒ ห่างจากที่ว่าการอำเภอเมืองสุพรรณบุรีไปทางทิศตะวันตกประมาณ ๘ กิโลเมตร มีเนื้อที่ประมาณ ๔๑.๒๗๕ ตารางกิโลเมตร หรือประมาณ ๒๕,๗๙๖.๘๗๕ ไร่ โดยมีอาณาเขตติดต่อ ดังนี้

ทิศเหนือ	ติดต่อกับตำบลไร่จรด อำเภอดอนเจดีย์
ทิศใต้	ติดต่อกับตำบลดอนโพธิ์ทอง , ตำบลดอนกายน อำเภอเมืองสุพรรณบุรี
ทิศตะวันออก	ติดต่อกับตำบลโพธิ์พระยา,ตำบลพิหารแดง,ตำบลไร่ใหญ่ อำเภอเมืองสุพรรณบุรี
ทิศตะวันตก	ติดต่อกับตำบลดงลิงชัน ,ตำบลสนามคลี ,ตำบลสระแก้ว อำเภอเมืองสุพรรณบุรี

### ๒. วิสัยทัศน์ (VISION)

“การคมนาคมปลอดภัย แก้ไขปัญหาความยากจน สร้างคนด้านการศึกษา รักกีฬาเป็นชีวิตจิตใจห่วงใยธรรมชาติและสิ่งแวดล้อม”

### ๓. พันธกิจ (MISSION)

๑. จัดให้มีการบำรุงรักษาทางบก ทางน้ำ และไฟฟ้าแสงสว่าง
๒. บำรุงและส่งเสริมการประกอบอาชีพของประชาชน
๓. ส่งเสริมการศึกษา ศาสนา ศิลปวัฒนธรรมและจารีตประเพณี
๔. ส่งเสริมการเล่นกีฬาและสาธารณสุขให้กับประชาชน
๕. ส่งเสริมการพัฒนาทรัพยากรธรรมชาติและสิ่งแวดล้อมอย่างยั่งยืน

### ๔. ภารกิจหลัก อำนาจหน้าที่ของเทศบาล

อำนาจหน้าที่ตามพระราชบัญญัติเทศบาล พ.ศ.๒๔๙๖ แก้ไขเพิ่มเติมถึง (ฉบับที่ ๑๓) พ.ศ.๒๕๕๒ ได้กำหนดอำนาจหน้าที่ของเทศบาลไว้ เป็น ๒ ส่วน ประกอบด้วย

**มาตรา ๕๐** ภายใต้บังคับแห่งกฎหมาย เทศบาลตำบล มีหน้าที่ต้องทำให้เขตเทศบาล ดังต่อไปนี้

- (๑) รักษาความสงบเรียบร้อยของประชาชน

//(๒) ให้มี...

- (๒) ให้มีและบำรุงทางบกและทางน้ำ
- (๓) รักษาความสะอาดของถนน หรือทางเดินและที่สาธารณะ รวมทั้งการกำจัดมูลฝอยและสิ่งปฏิกูล
- (๔) ป้องกันและระงับโรคติดต่อ
- (๕) ให้มีเครื่องใช้ในการดับเพลิง
- (๖) ให้ราษฎรได้รับการศึกษาอบรม
- (๗) ส่งเสริมการพัฒนาสตรี เด็ก เยาวชน ผู้สูงอายุ และผู้พิการ
- (๘) บำรุงศิลปะ จารีตประเพณี ภูมิปัญญาท้องถิ่น และวัฒนธรรมอันดีของท้องถิ่น
- (๙) หน้าที่อื่นตามที่กฎหมายบัญญัติให้เป็นหน้าที่ของเทศบาล

การปฏิบัติตามอำนาจหน้าที่ของเทศบาลต้องเป็นไปเพื่อประโยชน์สุขของประชาชน โดยใช้วิธีการบริหารจัดการบ้านเมืองที่ดี และให้คำนึงถึงการมีส่วนร่วมของประชาชนในการจัดทำแผนพัฒนาเทศบาล การจัดทำงบประมาณ การจัดซื้อจัดจ้าง การตรวจสอบ การประเมินผลการปฏิบัติงานและการเปิดเผยข้อมูลข่าวสาร ทั้งนี้ ให้เป็นไปตามกฎหมาย ระเบียบ ข้อบังคับว่าด้วยงานนั้นและหลักเกณฑ์และวิธีการที่กระทรวงมหาดไทย กำหนด

**มาตรา ๕๑** ภายใต้บังคับแห่งกฎหมาย เทศบาลตำบลอาจจัดทำกิจกรรมใด ๆ ในเขตเทศบาล ดังต่อไปนี้

- (๑) ให้มีน้ำสะอาดหรือการประปา
- (๒) ให้มีโรงฆ่าสัตว์
- (๓) ให้มีตลาด ท่าเทียบเรือและท่าข้าม
- (๔) ให้มีสุสานและฌาปนสถาน
- (๕) บำรุงและส่งเสริมการทำมาหากินของราษฎร
- (๖) ให้มีและบำรุงสถานที่ทำการพิทักษ์รักษาคนเจ็บไข้
- (๗) ให้มีและบำรุงการไฟฟ้าหรือแสงสว่างโดยวิธีอื่น
- (๘) ให้มีและบำรุงทางระบายน้ำ
- (๙) เทศพาณิชย์

อำนาจหน้าที่ตามพระราชบัญญัติกำหนดแผนและขั้นตอนการกระจายอำนาจให้แก่องค์กรปกครองส่วนท้องถิ่น พ.ศ.๒๕๔๒ หมวด ๒ การกำหนดอำนาจและหน้าที่ในการจัดระบบการบริการสาธารณะ มาตรา ๑๖ ให้เทศบาลมีอำนาจและหน้าที่ในการจัดระบบการบริการสาธารณะเพื่อประโยชน์ของประชาชนในท้องถิ่นด้วยตนเอง ดังนี้

๑. การจัดทำแผนพัฒนาท้องถิ่น
๒. การจัดให้มีและบำรุงรักษาทางบก ทางน้ำ และทางระบายน้ำ
๓. การจัดให้มีและควบคุมตลาด ท่าเทียบเรือ ท่าข้าม และที่จอดรถ
๔. การสาธารณสุขโรคและการก่อสร้างอื่น ๆ
๕. การสาธารณสุขการ
๖. การส่งเสริม การฝึกและประกอบอาชีพ
๗. การพาณิชย์ และการส่งเสริมการลงทุน
๘. การส่งเสริมการท่องเที่ยว
๙. การจัดการศึกษา
๑๐. การสังคมสงเคราะห์ และการพัฒนาคุณภาพชีวิตเด็ก สตรี คนชรา และผู้ด้อยโอกาส
๑๑. การบำรุงรักษาศิลปะ จารีตประเพณี ภูมิปัญญาท้องถิ่น และวัฒนธรรมอันดีของท้องถิ่น
๑๒. การปรับปรุงแหล่งชุมชนแออัด และการจัดการเกี่ยวกับที่อยู่อาศัย

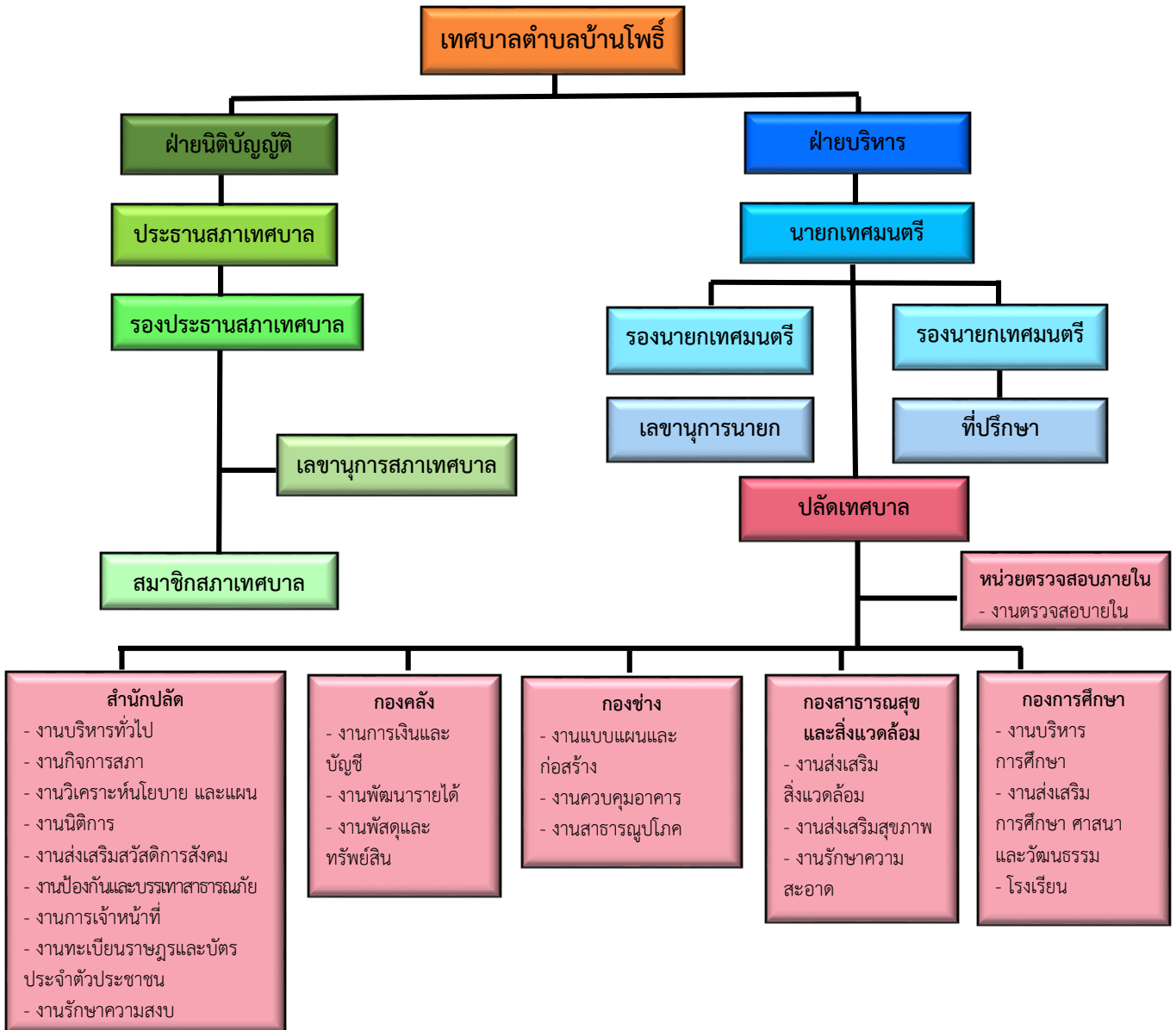
๑๓. การจัดให้มีและบำรุงรักษาสถานที่พักผ่อนหย่อนใจ
๑๔. การส่งเสริมกีฬา
๑๕. การส่งเสริมประชาธิปไตย ความเสมอภาค และสิทธิเสรีภาพของประชาชน
๑๖. ส่งเสริมการมีส่วนร่วมของราษฎรในการพัฒนาท้องถิ่น
๑๗. การรักษาความสะอาด และความเป็นระเบียบเรียบร้อยของบ้านเมือง
๑๘. การกำจัดมูลฝอย สิ่งปฏิกูล และน้ำเสีย
๑๙. การสาธารณสุข การอนามัยครอบครัว และการรักษาพยาบาล
๒๐. การจัดให้มีและควบคุมสุสานและฌาปนสถาน
๒๑. การควบคุมการเลี้ยงสัตว์
๒๒. การจัดให้มีและควบคุมการฆ่าสัตว์
๒๓. การรักษาความปลอดภัย ความเป็นระเบียบเรียบร้อย และการอนามัยโรงมหรสพและสาธารณสถานอื่น ๆ
๒๔. การจัดการ การบำรุงรักษา และการใช้ประโยชน์จากป่าไม้ ที่ดิน ทรัพยากรธรรมชาติและสิ่งแวดล้อม
๒๕. การผังเมือง
๒๖. การขนส่งและการวิศวกรรมจราจร
๒๗. การดูแลรักษาที่สาธารณะ
๒๘. การควบคุมอาคาร
๒๙. การป้องกันและบรรเทาสาธารณภัย
๓๐. การรักษาความสงบเรียบร้อยการส่งเสริมและสนับสนุนการป้องกันและรักษาความปลอดภัยในชีวิต และทรัพย์สิน
๓๑. กิจการอื่นใดที่เป็นผลประโยชน์ของประชาชนในท้องถิ่นตามที่คณะกรรมการประกาศกำหนด

#### ๕. ยุทธศาสตร์ (Strategic Issues)

- ๑) ยุทธศาสตร์การพัฒนาด้านเศรษฐกิจ
- ๒) ยุทธศาสตร์การพัฒนาด้านการพัฒนาโครงสร้างพื้นฐาน
- ๓) ยุทธศาสตร์การพัฒนาด้านการพัฒนาการศึกษา
- ๔) ยุทธศาสตร์การพัฒนาด้านการกีฬา ศิลปวัฒนธรรม พินบ้านและงานประเพณีท้องถิ่น
- ๕) ยุทธศาสตร์การพัฒนาด้านการพัฒนาสังคม การเมือง การบริหาร ตามหลักธรรมาภิบาล
- ๖) ยุทธศาสตร์การพัฒนาด้านการท่องเที่ยวแบบอนุรักษ์ทรัพยากรธรรมชาติและสิ่งแวดล้อม

#### ๙. โครงสร้างหน่วยงาน

/เทศบาลตำบลบ้านโพธิ์...



## บทที่ ๒

### การประเมินความเสี่ยงการทุจริต

#### หลักการและเหตุผล

ยุทธศาสตร์ชาติ (พ.ศ.๒๕๖๑ – ๒๕๘๐) ได้กำหนดให้องค์กรปกครองส่วนท้องถิ่นต้องมีการพัฒนา และปรับปรุงระบบการบริหารจัดการให้ไปสู่เป้าหมาย “การเป็นหน่วยงานภาครัฐที่มีความโปร่งใส ปลอดจากการทุจริตและประพฤติมิชอบ” โดยองค์กรปกครองส่วนท้องถิ่นเป็นหน่วยงานของรัฐที่มีอำนาจหน้าที่รับผิดชอบ การจัดบริการสาธารณะให้แก่ประชาชน ซึ่งประชาชนมีความคาดหวังให้องค์กรปกครองส่วนท้องถิ่นบริหารงาน และปฏิบัติหน้าที่ด้วยความสุจริต โปร่งใส ตรวจสอบได้ ประกอบกับสำนักงาน ป.ป.ช. ได้นำเกณฑ์การประเมิน คุณธรรมและความโปร่งใสในการดำเนินงานของหน่วยงานภาครัฐ ให้หน่วยงานภาครัฐ ดำเนินการประเมินความ เสี่ยงการทุจริต และดำเนินการเพื่อจัดการความเสี่ยงการทุจริตมาใช้เป็นเกณฑ์ การประเมินการดำเนินงาน ของส่วนราชการ เพื่อยกระดับการดำเนินงานให้มีความโปร่งใส และลดปัญหาการ ทุจริตประพฤติมิชอบ และยังสะท้อนปัญหาการขาดหลักธรรมาภิบาลด้วย และเป็นเจตจำนงของเทศบาลตำบลบ้านโพธิ์ ที่ร่วมกันต่อต้าน การทุจริตทุกรูปแบบ และสามารถตอบสนองนโยบายรัฐบาลในการป้องกันการทุจริตในภาครัฐ

เทศบาลตำบลบ้านโพธิ์ จึงได้ทำการประเมินความเสี่ยงการทุจริต ประจำปีงบประมาณ พ.ศ.๒๕๖๕ ขึ้น เพื่อให้ผู้บริหารท้องถิ่นและผู้ปฏิบัติงานของทุกหน่วยงานในสังกัดเทศบาลตำบลบ้านโพธิ์ มีความเข้าใจถึง กระบวนการบริหารจัดการความเสี่ยงที่ได้กำหนดไว้ในแผน ซึ่งเป็นการลดมูลเหตุ และโอกาสที่จะเกิดความเสียหาย ให้ระดับความเสี่ยงและขนาดของความเสียหายที่จะเกิดขึ้นอยู่ในระดับ ที่สามารถยอมรับได้ ประเมินได้ ควบคุมได้และตรวจสอบได้อย่างมีระบบ

#### ความหมาย

ความเสี่ยงการทุจริต หมายถึง ความเสี่ยงของการดำเนินงานที่อาจก่อให้เกิดการทุจริต การขัดกันระหว่าง ผลประโยชน์ส่วนตนกับผลประโยชน์ส่วนรวม หรือการรับสิน

#### สาเหตุและปัจจัยที่นำไปสู่การทุจริต

๑) โอกาส แม้ว่าในปัจจุบันมีหน่วยงานและกฎหมายที่เกี่ยวข้องกับการป้องกันและปราบปรามการทุจริต แต่พบว่า ยังมีช่องว่างที่ทำให้เกิดโอกาสของการทุจริต ซึ่งโอกาสดังกล่าวเกิดขึ้นจากการบังใช้ใช้กฎหมาย ไม่เข้มแข็ง กฎหมาย กฎระเบียบไม่รัดกุม และอำนาจหน้าที่โดยเฉพาะข้าราชการระดับสูงเป็นอีกโอกาสหนึ่ง ที่ทำให้เกิดการทุจริต

๒) สิ่งจูงใจ เกิดจากสถานะทางเศรษฐกิจที่มุ่งเน้นเรื่องของวัตถุนิยม สังคมนิยม ทำให้คนในปัจจุบัน มุ่งเน้นที่การสร้างควมร่ำรวย ด้วยเหตุนี้จึงเป็นแรงจูงใจให้เจ้าหน้าที่มีแนวโน้มทำการทุจริตมากยิ่งขึ้น

๓) การขาดกลไกในการตรวจสอบความโปร่งใส การทุจริตในปัจจุบันมีรูปแบบซับซ้อนขึ้น โดยเฉพาะการ ทุจริตในเชิงนโยบาย ที่ทำให้การทุจริตกลายเป็นความชอบธรรมในสายตาของประชาชนขาดกลไกการ ตรวจสอบความโปร่งใสที่มีประสิทธิภาพ ดังนั้นจึงเป็นการยากที่จะเข้าไปตรวจสอบการทุจริตของบุคคลเหล่านี้

๔) การผูกขาด ในบางกรณีการดำเนินงานของภาครัฐ ได้แก่ การจัดซื้อ-จัดจ้าง เป็นเรื่องของการผูกขาด ดังนั้นจึงมีความเกี่ยวข้องเป็นห่วงโซ่ผลประโยชน์ทางธุรกิจ

๕) การได้รับค่าตอบแทนที่ไม่เหมาะสม รายได้ไม่เพียงพอต่อรายจ่าย ความยากจนถือเป็นปัจจัยหนึ่งที่ทำให้ข้าราชการมีพฤติกรรมทุจริต เพราะต้องการที่จะมีสภาพความเป็นอยู่ที่ดีขึ้น ทำให้เจ้าหน้าที่ต้องแสวงหา ช่องทางเพื่อเพิ่มรายได้พิเศษให้กับตนเอง

๖) การขาดจริยธรรม คุณธรรม ความซื่อสัตย์สุจริต

/๗) มีค่านิยม...



๓) มีค่านิยมที่ผิด ปัจจุบันค่านิยมของสังคมได้เปลี่ยนจากยกย่องคนดี คนที่มีความซื่อสัตย์สุจริต เป็นการยกย่องคนที่มีเงิน คนที่มีตำแหน่งหน้าที่การงานสูง ด้วยเหตุนี้ ผู้ที่มีค่านิยมที่ผิดเห็นว่าการทุจริตเป็นวิถีชีวิตเป็นเรื่องปกติธรรมดา เห็นคนชื้อเป็นคนเชื่อ เห็นคนโกงเป็นคนฉลาด ย่อมจะทำการทุจริตฉ้อราษฎร์บังหลวง โดยไม่มีความละอายต่อบุญและบาป และไม่เกรงกลัวต่อกฎหมายบ้านเมือง

### **ขอบเขตประเมินความเสี่ยงการทุจริต**

ประเภทความเสี่ยงการทุจริต แบ่งออกเป็น ๓ ด้าน ดังนี้

- ๑) ด้านความเสี่ยงการทุจริตที่เกี่ยวข้องกับการพิจารณาอนุมัติ อนุญาต
- ๒) ด้านความเสี่ยงการทุจริตในความโปร่งใสของการใช้อำนาจและตำแหน่งหน้าที่
- ๓) ด้านความเสี่ยงการทุจริตในความโปร่งใสของการใช้จ่ายงบประมาณและการบริหารจัดการทรัพยากร

ภาครัฐ

### **วิธีการวิเคราะห์ความเสี่ยง**

เป็นการวิเคราะห์โดยเริ่มจากการระบุความเสี่ยงจากกระบวนการต่าง ๆ อธิบายรูปแบบพฤติกรรม เหตุการณ์ ความเสี่ยงต่อการทุจริต การวิเคราะห์ ระดับความรุนแรงของผลกระทบ กับระดับความจำเป็นของการเฝ้าระวัง และการกำหนดมาตรการ/กิจกรรม/แนวทาง ในการป้องกันความเสี่ยงของการดำเนินงานที่อาจก่อให้เกิดการทุจริตของเทศบาลตำบลบ้านโพธิ์

## บทที่ ๓

### การประเมินความเสี่ยงการทุจริต ประจำปีงบประมาณ พ.ศ.๒๕๖๕

ชื่อกระบวนการ : กระบวนการปฏิบัติงานด้านการจัดซื้อจัดจ้าง การจัดจ้างบริการ และการใช้รถยนต์ของทางราชการ

#### ๑. การระบุความเสี่ยง

ประเมินความเสี่ยงการทุจริต ด้าน

- ๑. ด้านความเสี่ยงการทุจริตที่เกี่ยวข้องกับการพิจารณาอนุมัติ อนุญาต
- ๒. ด้านความเสี่ยงการทุจริตในความโปร่งใสของการใช้อำนาจและตำแหน่งหน้าที่
- ๓. ด้านความเสี่ยงการทุจริตในความโปร่งใสของการใช้จ่ายงบประมาณและการบริหารจัดการทรัพยากร

ภาครัฐ

#### ตารางที่ ๑ ตารางระบุความเสี่ยง (Know factor และ Unknown Factor)

ลำดับที่	โอกาส/ความเสี่ยงการทุจริต	ประเภทความเสี่ยงการทุจริต	
		Know Factor (เคยเกิดขึ้นแล้ว)	Unknow Factor (ยังไม่เคยเกิดขึ้น)
๑	เจ้าหน้าที่เรียกรับผลประโยชน์ในระหว่าง การตรวจสอบเอกสารหลักฐานประกอบการ พิจารณา และเสนอความเห็นการอนุมัติ อนุญาต การดำเนินการไม่เป็นไปตามลำดับ ขั้นตอนการจัดซื้อจัดจ้าง และการจ้างบริการ		✓
๒	ผู้ใช้น้ำมันไปใช้ส่วนตัว เช่น การดูน้ำมันไปใช้ระหว่างทาง หรือเติมน้ำมันไม่ครบตามใบสั่งจ่าย ส่วนที่เหลือเป็นเงินสด		✓

คำอธิบาย : Know Factor คือ ความเสี่ยงที่เคยเกิดขึ้น หรือคาดว่าจะเกิดซ้ำสูงมีประวัติอยู่แล้ว

: Unknow Factor คือ ความเสี่ยงที่ไม่เคยเกิดหรือไม่มีประวัติมาก่อน แต่มีความเสี่ยงจากการพยากรณ์ว่ามีโอกาสเกิดขึ้น

#### ๒. การวิเคราะห์สถานะความเสี่ยง

ความหมายของสถานะความเสี่ยงตามสีไฟจราจร มีรายละเอียด ดังนี้

- สถานะสีเขียว : ความเสี่ยงระดับต่ำ
- สถานะสีเหลือง : ความเสี่ยงระดับปานกลาง และสามารถให้ความรอบคอบระมัดระวังในระหว่างปฏิบัติงาน ตามปกติควบคุมดูแลได้
- สถานะสถานะสีส้ม : ความเสี่ยงระดับสูง เป็นกระบวนการที่มีผู้เกี่ยวข้องหลายคน หลายหน่วยงาน ภายในองค์กร มีหลายขั้นตอน จนยากต่อการควบคุม หรือไม่มีอำนาจควบคุมข้ามหน่วยงานตามหน้าที่ปกติ
- สถานะสีแดง : ความเสี่ยงระดับสูงมาก เป็นกระบวนการที่เกี่ยวข้องกับ บุคคลภายนอก คนที่ไม่รู้จัก ไม่สามารถตรวจสอบได้ชัดเจน ไม่สามารถกำกับติดตามได้อย่างใกล้ชิดหรืออย่างสม่ำเสมอ

/ตารางที่ ๒...

ตารางที่ ๒ ตารางแสดงสถานะความเสี่ยง (แยกตามรายสีไฟจราจร)

ลำดับที่	โอกาส/ความเสี่ยงการทุจริต	เขียว	เหลือง	ส้ม	แดง
๑	เจ้าหน้าที่เรียกรับผลประโยชน์ในระหว่าง การตรวจสอบเอกสารหลักฐานประกอบการ พิจารณา และเสนอความเห็น การอนุมัติ อนุญาต การดำเนินการไม่เป็นไปตามลำดับ ขั้นตอนการจัดซื้อจัดจ้าง และการจ้างบริการ			✓	
๒	ผู้ใช้น้ำมันน้ำมันไปใช้ส่วนตัว เช่น การคูดน้ำมันไปใช้ระหว่างทาง หรือเติมน้ำมันไม่ครบตามใบสั่งจ่าย ส่วนที่เหลือเป็นเงินสด			✓	

๓. เมทริกส์ระดับความเสี่ยง (Risk level matrix)

๓.๑ ระดับความจำเป็นของการเฝ้าระวัง

ระดับ ๓ หมายถึง เป็นขั้นตอนหลักของกระบวนการ และมีความเสี่ยงในการทุจริตสูง

ระดับ ๒ หมายถึง เป็นขั้นตอนหลักของกระบวนการ และมีความเสี่ยงในการทุจริตที่ไม่สูงมาก

ระดับ ๑ หมายถึง เป็นขั้นตอนรองของกระบวนการ

๓.๑ ระดับความรุนแรงของผลกระทบ

ระดับ ๓ หมายถึง มีผลกระทบต่อผู้ใช้บริการ/ผู้มีส่วนได้เสีย/หน่วยงานกำกับดูแล/พันธมิตร/เครือข่าย/ทางการเงิน ในระดับที่รุนแรง

ระดับ ๒ หมายถึง มีผลกระทบต่อผู้ใช้บริการ/ผู้มีส่วนได้เสีย/หน่วยงานกำกับดูแล/พันธมิตร/เครือข่าย/ทางการเงิน ในระดับไม่รุนแรง

ระดับ ๑ หมายถึง มีผลกระทบต่อกระบวนการภายใน/การเรียนรู้/องค์ความรู้

ตารางที่ ๓ SCORRING ทะเบียนข้อมูลที่ต้องเฝ้าระวัง ๒ มิติ

(โอกาส/ความเสี่ยงที่อยู่ในระดับสูงจนถึงสูงมากที่เป็นสีส้มและสีแดง มาทำการหาค่าความเสี่ยง)

ลำดับที่	โอกาส/ความเสี่ยงการทุจริต	ระดับความจำเป็นของการเฝ้าระวัง	ระดับความรุนแรงของผลกระทบ	ค่าความเสี่ยงรวม จำเป็น × รุนแรง
๑	เจ้าหน้าที่เรียกรับผลประโยชน์ในระหว่าง การตรวจสอบเอกสารหลักฐานประกอบการ พิจารณา และเสนอความเห็นการอนุมัติ อนุญาต การดำเนินการไม่เป็นไปตามลำดับ ขั้นตอนการจัดซื้อจัดจ้าง และการจ้างบริการ	๒	๒	๔
๒	ผู้ใช้น้ำมันน้ำมันไปใช้ส่วนตัว เช่น การคูดน้ำมันไปใช้ระหว่างทาง หรือเติมน้ำมันไม่ครบตามใบสั่งจ่าย ส่วนที่เหลือเป็นเงินสด	๓	๒	๖

/ตาราง...

ตารางที่ ๓.๑ ระดับความจำเป็นของการเฝ้าระวัง

ลำดับที่	โอกาส/ความเสี่ยงการทุจริต	กิจกรรมหรือขั้นตอนหลัก MUST	กิจกรรมหรือขั้นตอนรอง SHOULD
๑	เจ้าหน้าที่เรียกรับผลประโยชน์ในระหว่าง การตรวจสอบเอกสารหลักฐานประกอบการ พิจารณา และเสนอความเห็นการอนุมัติ อนุญาต การดำเนินการไม่เป็นไปตามลำดับ ขั้นตอนการจัดซื้อจัดจ้าง และการจ้าง บริการ	๑	
๒	ผู้ใช้น้ำมันไปใช้ส่วนตัว เช่น การคูด น้ำมันไปใช้ระหว่างทาง หรือเติมน้ำมันไม่ ครบตามใบสั่งจ่าย ส่วนที่เหลือเป็นเงินสด	๒	

ตารางที่ ๓.๒ ระดับความรุนแรงของผลกระทบ Balanced Scorecard

ลำดับที่	โอกาส/ความเสี่ยงการทุจริต	๑	๒	๓
๑	เจ้าหน้าที่เรียกรับผลประโยชน์ในระหว่าง การตรวจสอบเอกสารหลักฐานประกอบการ พิจารณา และเสนอความเห็นการอนุมัติ อนุญาต การดำเนินการไม่เป็นไปตามลำดับ ขั้นตอนการจัดซื้อจัดจ้าง และการจ้าง บริการ		X	
๒	ผู้ใช้น้ำมันไปใช้ส่วนตัว เช่น การคูด น้ำมันไปใช้ระหว่างทาง หรือเติมน้ำมันไม่ ครบตามใบสั่งจ่าย ส่วนที่เหลือเป็นเงินสด		X	

๔. การประเมินการควบคุมความเสี่ยง (Risk – Control Matrix Assessment)

ระดับการควบคุมความเสี่ยงการทุจริต แบ่งเป็น ๓ ระดับ ดังนี้

**ดี :** จัดการได้ทันที ทุกครั้งที่เกิดความเสี่ยง ไม่กระทบถึงผู้ใช้บริการ/ผู้รับมอบผลงาน องค์กร ไม่มีผลเสียทางการเงิน ไม่มีรายจ่ายเพิ่ม

**พอใช้ :** จัดการได้โดยส่วนใหญ่ มีบางครั้งยังจัดการไม่ได้ กระทบถึงผู้ใช้บริการ/ผู้รับมอบ ผลงานองค์กร แต่ยอมรับได้ มีความเข้าใจ

**อ่อน :** จัดการไม่ได้ หรือได้เพียงส่วนน้อย การจัดการเพิ่มเกิดจากรายจ่าย มีผลกระทบถึง ผู้ใช้บริการ/ผู้รับมอบผลงานและยอมรับไม่ได้ ไม่มีความเข้าใจ

ตารางที่ ๔ ตารางแสดงการประเมินการควบคุมความเสี่ยง

ลำดับ ที่	โอกาส/ความเสี่ยงการทุจริต	คุณภาพ การ จัดการ	ค่าประเมินการควบคุมความเสี่ยงการทุจริต		
			ค่าความ เสี่ยง ระดับต่ำ	ค่าความ เสี่ยงระดับ ปานกลาง	ค่าความเสี่ยง ระดับสูง
๑	เจ้าหน้าที่เรียกรับผลประโยชน์ในระหว่าง การ ตรวจสอบเอกสารหลักฐานประกอบการ พิจารณา และเสนอความเห็นการอนุมัติ อนุญาต การดำเนินการไม่เป็นไปตามลำดับ ขั้นตอนการจัดซื้อจัดจ้าง และการจ้างบริการ	พอใช้		✓	
๒	ผู้ใช้รถนำน้ำมันไปใช้ส่วนตัว เช่น การดูคน้ำมันไป ใช้ระหว่างทาง หรือเติมน้ำมันไม่ครบตามใบสั่ง จ่าย ส่วนที่เหลือเป็นเงินสด	ดี	✓		

แผนบริหารความเสี่ยงการทุจริต ประจำปีงบประมาณ พ.ศ.๒๕๖๕

ประเด็นความเสี่ยง	รูปแบบหรือพฤติกรรมความเสี่ยงการทุจริต	ประเมินระดับความเสี่ยง						ระยะเวลาดำเนินการ	มาตรการป้องกันการทุจริต	ผู้รับผิดชอบ	
		ไม่มี	ต่ำมาก	ต่ำ	กลาง	สูง	สูงมาก				สูงสุด
- ความเสี่ยงการทุจริตที่เกี่ยวข้องกับการพิจารณาอนุมัติ อนุญาต	เจ้าหน้าที่เรียกรับผลประโยชน์ในระหว่าง การตรวจสอบเอกสารหลักฐานประกอบการ พิจารณา และเสนอความเห็นการอนุมัติ อนุญาต การดำเนินการไม่เป็นไปตามลำดับ ขั้นตอนการจัดซื้อจัดจ้าง และการจ้างบริการ				✓				ตุลาคม ๒๕๖๔ - กันยายน ๒๕๖๕	จัดทำมาตรการในการจัดซื้อจัดจ้าง และการจ้างบริการ ดังนี้ -ควบคุม กำกับ ดูแลให้บุคลากรปฏิบัติ ตามหลักเกณฑ์และแนวทาง การจัดซื้อจัดจ้าง โดยวิธีพิเศษอย่างเคร่งครัด -ควบคุม กำกับ ดูแลให้เจ้าหน้าที่ผู้รับผิดชอบด้านการจัดซื้อ จัดจ้าง จัดทำ รายงานสรุปการจัดซื้อจัดจ้างรายไตรมาส และเสนอให้ผู้บริหารรับทราบทุกครั้ง -ควบคุม กำกับ ดูแลให้เจ้าหน้าที่ผู้ปฏิบัติงานด้านพัสดุ และบุคลากรที่เกี่ยวข้องกับการจัดซื้อจัดจ้าง รับรองถึงความไม่เกี่ยวข้องสัมพันธ์กับผู้เสนองานในการจัดซื้อจัดจ้าง -ควบคุม กำกับ ดูแลให้บุคลากรปฏิบัติ ตาม พ.ร.บ. การจัดซื้อจัดจ้างอย่างเคร่งครัด	ทุกกอง/ สำนัก ของเทศบาล ตำบลบ้านโพธิ์

แผนบริหารความเสี่ยงการทุจริต ประจำปีงบประมาณ พ.ศ.๒๕๖๕

ประเด็นความเสี่ยง	รูปแบบหรือพฤติกรรมความเสี่ยงการทุจริต	ประเมินระดับความเสี่ยง						ระยะเวลาดำเนินการ	มาตรการป้องกันการทุจริต	ผู้รับผิดชอบ
		ไม่มี	ต่ำมาก	ต่ำ	กลาง	สูง	สูงมาก			
- ด้านความเสี่ยงการทุจริตในความโปร่งใสของการใช้จ่ายงบประมาณและการบริหารจัดการทรัพยากรภาครัฐ	ผู้ใช้น้ำมันไปใช้ส่วนตัว เช่น การดูน้ำมันไปใช้ระหว่างทาง หรือเติมน้ำมันไม่ครบตามใบสั่งจ่าย ส่วนที่เหลือเป็นเงินสด			✓					ตุลาคม ๒๕๖๔ - กันยายน ๒๕๖๕	ทุกกอง/สำนักของเทศบาลตำบลบ้านโพธิ์